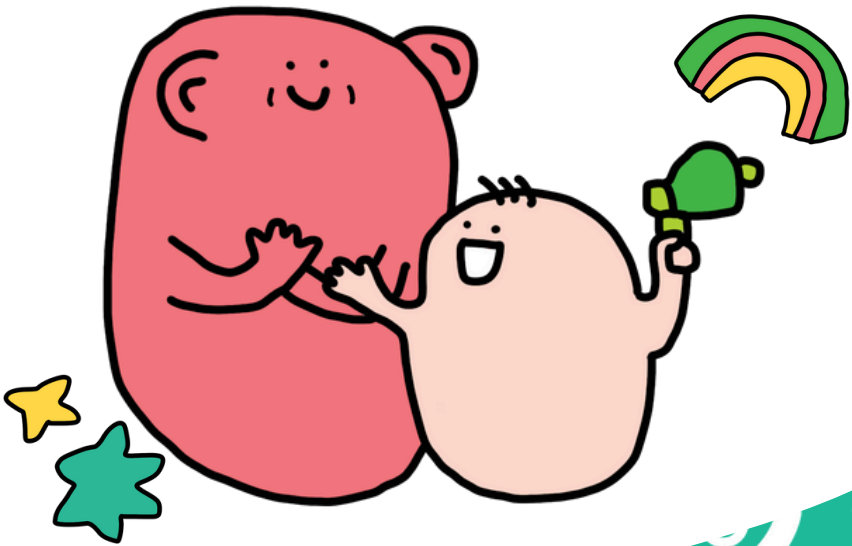


นโยบายการปกป้องคุ้มครองเด็ก ของมูลนิธิไวยไวย

ประกาศใช้ในการดำเนินงานที่ปลอดภัยต่อเด็ก
ตั้งแต่ พ.ศ.2566



WHY I WHY
FOUNDATION

อีเมล : tell@whyiwhy.org

โทรศัพท์ : 082 895 8593




คำนำ

มูลนิธิไวยอวายเริ่มต้นด้วยความเชื่อมั่นในพลังของเด็กและเยาวชน ที่สามารถสร้างสรรค์สังคมที่ดีขึ้น เราจึงมุ่งมั่นในการส่งเสริมการมีส่วนร่วมของเด็กและเยาวชนไทยมากกว่าสองทศวรรษ

ปัจจัยสำคัญที่ช่วยเด็กและเยาวชนสามารถมีส่วนร่วมได้อย่างมีความหมาย คือ ความปลอดภัย มูลนิธิไวยอวายจึงได้จัดทำ “นโยบายการปกป้องคุ้มครองเด็กของมูลนิธิไวยอวาย” เพื่อเป็นหลักประกันซึ่งมาตรฐานสูงสุด ในแนวการปฏิบัติวิชาชีพ และการปฏิบัติตนของเจ้าหน้าที่ ซึ่งจะต้องไม่ก่อให้เกิดความเสียหาย หรืออันตรายใดๆ ต่อเด็กทุกคนที่มีปฏิสัมพันธ์กับบุคคลที่เกี่ยวข้องกับมูลนิธิทั้งภายใน และ นอกสถานที่ทำงาน

มูลนิธิไวยอวายจึงได้จัดทำเอกสารนโยบายการปกป้องคุ้มครองเด็ก มูลนิธิไวยอวายฉบับนี้ขึ้น เพื่อประกาศนโยบายให้เจ้าหน้าที่และผู้เกี่ยวข้องกับมูลนิธิรับทราบและปฏิบัติ เพื่อให้ทุกกิจกรรมของมูลนิธิเป็นกิจกรรมที่ปลอดภัยสำหรับเด็กทุกคน เป็นการยืนยันถึงความรับผิดชอบต่อสวัสดิภาพของเด็กในทุกกระบวนการที่พวกเขามีส่วนร่วมกับมูลนิธิ



นางสาว ดวงรัศมี เลิศมั่งมี
ผู้อำนวยการมูลนิธิไวยอวาย
พฤศจิกายน พ.ศ.2567

สารบัญ

คำแถลงการณ์	หน้าที่ 1
วัตถุประสงค์	หน้าที่ 3
ขอบเขตการบังคับใช้	หน้าที่ 4
นิยามศัพท์	หน้าที่ 5
ยุทธศาสตร์การดำเนินงาน	หน้าที่ 9
แนวปฏิบัตินโยบายการปกป้องคุ้มครองเด็ก ของมูลนิธิวิจัยไฉฉาย	หน้าที่ 12
การนำนโยบายไปปฏิบัติและติดตามผล	หน้าที่ 21
ช่องทางการแจ้งเหตุการณ์ละเมิดนโยบาย	หน้าที่ 22

คำแถลงการณ์

มูลนิธิวายไওয়াเป็นองค์กรพัฒนาเอกชนที่มุ่งสร้างสังคมที่เด็ก เยาวชน คนรุ่นใหม่ อยู่ในสภาพแวดล้อมที่เคารพสิทธิ การมีส่วนร่วม และได้รับการคุ้มครอง โดยสร้างความตระหนัก การพัฒนาศักยภาพ ความรู้ กลไก ระบบ และนโยบาย ให้กับคนในสังคม โดยเฉพาะเด็ก เยาวชน และคนรุ่นใหม่ เพื่อให้สามารถพิทักษ์สิทธิ และสร้างนวัตกรรม เพื่อ การเปลี่ยนแปลงสังคม ด้วยตัวเอง มูลนิธิมีภารกิจในการ :

1. สร้างวัฒนธรรมที่เคารพ ปกป้องคุ้มครองสิทธิ และการมีส่วนร่วม ให้คุณค่าและความสำคัญกับศักยภาพของเด็ก เยาวชน คนรุ่นใหม่
2. พัฒนาองค์ความรู้ ศักยภาพ สนับสนุน และบ่มเพาะกลุ่มเด็ก เยาวชน คนรุ่นใหม่ พัฒนานวัตกรรมเพื่อสร้างการเปลี่ยนแปลงทางสังคมได้ด้วยตนเอง
3. พัฒนาองค์ความรู้ ศักยภาพ และสนับสนุน ให้เด็ก เยาวชน คนรุ่นใหม่ สามารถปกป้องสิทธิของตนเองได้อย่างปลอดภัย
4. พัฒนาองค์ความรู้ ศักยภาพ และ สนับสนุนพี่เลี้ยง ครู และผู้รอบตัว เด็กให้สามารถส่งเสริมและสนับสนุนการมีส่วนร่วม และ ปกป้องคุ้มครองสิทธิของเด็ก เยาวชน และคนรุ่นใหม่
5. สร้างกลไก ระบบ และผลักดันนโยบายทุกระดับอย่างมีส่วนร่วม เพื่อนำไปสู่สังคมที่เคารพ ปกป้องคุ้มครองสิทธิ การมีส่วนร่วมของเด็ก เยาวชน และคนรุ่นใหม่

มูลนิธิตระหนักว่ามูลนิธิมีความรับผิดชอบ ทั้งด้านจริยธรรมและกฎหมายต่อเด็กในการกระทำทุกอย่างที่เกี่ยวข้องกับเด็ก สิ่งสำคัญที่สุดที่ต้องพิจารณาอันดับแรก คือ สวัสดิภาพของเด็ก โดยมูลนิธิวายไওয়াปฏิบัติตาม

หลักการอนุสัญญาว่าด้วย สิทธิเด็ก ปี ค.ศ.1989 (พ.ศ.2532) และ ปรักญญา
สากลว่าด้วยสิทธิมนุษยชน ค.ศ. 1948 (พ.ศ.2491) รวมถึงพระราชบัญญัติ
คุ้มครองเด็ก พ.ศ.2546 ซึ่งล้วนแต่ เป็นกฎหมายที่สนับสนุนให้เคารพสิทธิเด็ก
จึงได้กำหนดนโยบายการปกป้องคุ้มครองเด็กขององค์กรขึ้น เพื่อให้เกิดแนวทาง
ทั้งในด้านการปฏิบัติวิชาชีพ และ การปฏิบัติตนของเจ้าหน้าที่ ให้ดำเนินไปโดย
ไม่ก่อให้เกิดความเสียหายหรืออันตรายใด ๆ ต่อเด็กทุกคนที่มีปฏิสัมพันธ์กับ
บุคคลที่เกี่ยวข้องกับมูลนิธิทั้งภายในและภายนอกสถานที่ทำงาน

วัตถุประสงค์ของนโยบาย

นโยบายการปกป้องคุ้มครองเด็กของมูลนิธิวิจัยไฉฉายได้รับการพัฒนาขึ้นเพื่อเป็นหลักประกันซึ่งมาตรฐานสูงสุด ในแนวการปฏิบัติวิชาชีพ และการปฏิบัติตนของเจ้าหน้าที่ ซึ่งจะต้องไม่ก่อให้เกิดความเสียหาย หรืออันตรายใดๆ ต่อเด็กทุกคนที่มีปฏิสัมพันธ์กับบุคคลที่เกี่ยวข้องกับมูลนิธิ ทั้งภายในและนอกสถานที่ทำงาน

เด็กในที่นี่ หมายถึง บุคคลที่มีอายุต่ำกว่า 18 ปี ตามนิยามของอนุสัญญาว่าด้วยสิทธิเด็ก และพระราชบัญญัติคุ้มครองเด็ก พ.ศ. 2546 โดยวัตถุประสงค์ในการปกป้องคุ้มครองเด็กจากการล่วงละเมิด การแสวงประโยชน์ ความรุนแรง และ การละเลยทอดทิ้งใด ๆ ทั้งทางร่างกาย จิตใจ และสังคม ได้แก่

- ทำร้ายร่างกายหรือกระทำรุนแรงต่อร่างกายของเด็ก
- การมีความสัมพันธ์ที่เป็นไปในลักษณะที่แสวงประโยชน์
- การกระทำรุนแรงหรือทำให้เด็กตกอยู่ในสภาวะเสี่ยงต่อการถูกกระทำ ความรุนแรง
- การสร้างความสัมพันธ์ทางเพศ ทั้งแบบสัมผัสและไม่สัมผัสร่างกายเด็ก
- การทำให้เด็กได้รับอันตรายหรือทำให้เด็กตกอยู่ในสถานการณ์ที่ความเสี่ยง
- การปฏิบัติที่ส่งผลกระทบต่อเด็ก ความรุนแรงทางวาจา อารมณ์ และการละเลย
- การจ้างงานเด็กซึ่งขัดต่ออนุสัญญาขององค์การแรงงานระหว่างประเทศ (International Labor Organization - ILO) ฉบับที่ 138 และ 182

ขอบเขตการบังคับใช้

นโยบายคุ้มครองเด็กมีผลบังคับใช้กับ :

1. พนักงานของมูลนิธิวายเป็นไวยทุกคน ทั้งที่เป็น พนักงานประจำ พนักงานชั่วคราว หรือ เจ้าหน้าที่ที่ทำงานตามสัญญาจ้าง
2. ผู้ฝึกงาน อาสาสมัคร ที่ปรึกษา คณะกรรมการ ผู้แทนหน่วยงาน พันธมิตร และ บุคคล ชัพพลายเออร์ กลุ่ม หรือ องค์กรอื่นใดที่มีการดำเนินกิจกรรมร่วมกับมูลนิธิวายเป็นไวย
3. ผู้บริจาค สื่อมวลชน นักการเมือง ผู้มีชื่อเสียง ตลอดจนบุคคลอื่นใดที่ติดต่อสื่อสารเกี่ยวกับเด็ก ทั้งที่เป็นทางการและไม่เป็นทางการ

จะต้องรับรู้่านโยบายนี้มีผลบังคับใช้กับพวกเขาและทีมงานในขณะที่เข้าร่วมกิจกรรมของมูลนิธิวายเป็นไวย กลุ่มเด็กและเยาวชนที่มูลนิธิวายเป็นไวย สนับสนุน ตลอดจนพื้นที่ดำเนินงานต่าง ๆ ในโครงการของมูลนิธิ

นิยามศัพท์

เด็ก (Child) หมายถึง บุคคลใด ๆ ที่มีอายุต่ำกว่า 18 ปี

ความรุนแรงต่อเด็ก (Child Abuse) หมายถึง การกระทำ หรือ การงดเว้นการกระทำ ที่ส่งผลให้เด็กเสื่อมเสียเสรีภาพ หรือ เกิดอันตราย แก่ร่างกายและจิตใจ การกระทำผิดทางเพศต่อเด็ก การใช้ให้เด็กกระทำ หรือ ประพฤติในลักษณะที่น่าจะ เป็นอันตรายแก่ร่างกายหรือจิตใจ กระทบต่อศักดิ์ศรี ความเป็นมนุษย์ หรือ ขัดต่อกฎหมาย ไม่ว่าจะเด็กจะยินยอมหรือไม่ก็ตาม

- **ความรุนแรงทางร่างกาย (Physical Abuse)** หมายถึง การกระทำ หรือการงดเว้นการกระทำที่ส่งผลเสียทางร่างกาย ทำให้ได้รับ บาดเจ็บไปจนถึงเสียชีวิต ทั้งที่ใช้อาวุธ ไม่ใช้อาวุธ กระทำเอง หรือใช้ให้ผู้อื่นกระทำ ตลอดจนการเพิกเฉยเมื่อผู้อื่นกระทำ ความรุนแรงทางร่างกายต่อเด็ก หมายถึง ไปถึงการลงโทษทาง ร่างกายในทุกรูปแบบ การทรมาน การลงโทษที่โหดร้าย เป็นต้น
- **ความรุนแรงทางเพศและการแสวงหาประโยชน์ทางเพศ (Sexual Abuse and Exploitation)** หมายถึง การล่อลวงหรือบีบบังคับ ให้เด็กทำกิจกรรมทางเพศที่ผิดกฎหมาย และ/หรือ เป็นอันตราย ต่อจิตใจ การแสวงหาประโยชน์ทางเพศเชิงพาณิชย์จากเด็ก การใช้เด็กใน การผลิตสื่อโป๊ตักสัน หรือภาพการล่วงละเมิดทางเพศของเด็ก และ การค้าประเวณีเด็ก การใช้หรือการขายเด็กเพื่อประโยชน์ทาง เพศ รวมไปถึงการบังคับแต่งงาน

- **ความรุนแรง หรือ การละเมิดทางจิตใจ (Mental Violence)** หมายถึง การกระทำ หรือการงดเว้นการกระทำที่ทำให้เด็กได้รับผลเสียต่อจิตใจของเด็ก การละเมิด ทางวาจา อารมณ์ การละเลยความรู้สึก หมายถึง รวมถึง
 - การปฏิบัติสัมพันธ์ในทุกรูปแบบที่ต่อเนื่องในลักษณะที่เป็นอันตรายต่อเด็ก
 - การทำให้เด็กกลัว การข่มขู่ คุกคาม แสดงความรังเกียจ กิ่งให้อยู่ตามลำพัง การละเลยไม่เอาใจใส่ และ การเลือกที่รักมักที่ชัง
 - การไม่ตอบสนองต่ออารมณ์ความรู้สึก ละเลยไม่เอาใจใส่ สุขภาพจิต
 - การดูหมิ่นเหยียดหยาม การตั้งฉายา ทำให้ขายหน้า ล้อเลียน ทำให้รู้สึกต่ำต้อย ทำร้ายความรู้สึกของเด็ก
 - ทำให้เด็กต้องเผชิญหรือรับรู้ความรุนแรง
 - การให้เด็กอยู่ในสถานที่จำกัดอย่างโดดเดี่ยว แยกเด็กตามลำพัง หรือกักขังในพื้นที่ที่น่าอับอายหรือเลวร้าย
 - การให้ผู้ใหญ่หรือเด็กคนอื่นรังแกทางจิตใจเด็ก ทั้งซึ่งหน้า และผ่านเทคโนโลยีสารสนเทศและการสื่อสารต่าง ๆ
- **การละเลยหรือการทอดทิ้ง (Negligent Treatment)** หมายถึง การตอบสนองต่อความต้องการทางร่างกายและจิตใจของเด็ก การไม่คุ้มครองเด็กให้ รอดพ้น จากอันตราย ไม่ให้การรักษาพยาบาลกับเด็กที่เจ็บป่วย ตลอดจนการไม่พาเด็กเข้าถึง บริการต่าง ๆ เช่น การจดทะเบียนเกิด แม้ว่าผู้ที่มีหน้าที่รับผิดชอบในการ เลี้ยงดู เด็กนั้นมีความรู้ ความสามารถที่จะกระทำได้ และมีความสามารถเข้าถึงบริการ นั้น ๆ ได้ การละเลยทอดทิ้ง ได้แก่

- การละเลยทางกายภาพ ได้แก่ การไม่ปกป้องเด็กให้พ้นจากอันตราย ไม่สอดส่องดูแล ไม่ให้สิ่งจำเป็นพื้นฐานเพียงพอแก่เด็กในการมีชีวิตรอด
 - การละเลยทางจิตใจหรืออารมณ์ ได้แก่ การไม่สนับสนุนส่งเสริมด้านจิตใจและความรัก ทอดทิ้งเด็กเป็นเวลานาน ไม่มีเวลาเอาใจใส่จิตใจของเด็ก มองข้ามละเลยสิ่งที่เด็กต้องการบอกหรือส่งสัญญาณ ตลอดจนการที่เด็กต้องเผชิญกับการใช้ความรุนแรง การใช้ยาเสพติด และการเสพยา
 - การละเลยไม่เอาใจใส่สุขภาพร่างกายและจิตใจของเด็ก ได้แก่ การไม่ให้การรักษาพยาบาลที่จำเป็นต่อเด็ก
 - การละเลยไม่เอาใจใส่ให้การศึกษา ได้แก่ การไม่ปฏิบัติตาม
 - กฎหมายที่กำหนดให้ผู้ดูแลเด็กต้องจัดให้เด็กได้รับการศึกษาหรือ เข้าเรียน
 - การทอดทิ้ง ได้แก่ การกระทำที่อาจส่งผลกระทบต่อเด็กบางกลุ่ม เช่น เด็กนอกสมรส เด็กพิการ เป็นต้น
- **ความรุนแรงทางสังคม** หมายถึง การที่สังคมปฏิเสธที่จะจัดสรรบริการขั้นพื้นฐานแก่เด็ก การไม่สามารถปกป้องเด็กจากอันตรายได้ ความรุนแรงทางสังคมเกิดจากโครงสร้างทางสังคม ระบบของรัฐที่ไม่มี ความเสมอภาค เลือกปฏิบัติ โดยที่ไม่ใช่การกระทำของบุคคลใดบุคคลหนึ่งโดยเฉพาะความรุนแรงทาง สังคมมักจะรุนแรงขึ้นในสถานการณ์ ความยากจนและสงคราม
 - **ความรุนแรงในการใช้เทคโนโลยีสารสนเทศและการสื่อสาร (Violence through Information and Communications Technologies)** ในการใช้ เทคโนโลยีสารสนเทศ และการสื่อสาร โดยรวมไปถึง กระบวนการทำสื่อในทุกรูปแบบ ที่ใช้เด็กจริง ๆ หรือ การเลียนแบบ

หรือ ใช้เทคโนโลยี ในการทำให้เหมือนเป็นเด็ก ตลอดจนการใช้เทคโนโลยี เพื่อถ่ายภาพ เสียง หรือข้อความที่มีหรือเกี่ยวกับเด็กด้วย ในกระบวนการดังกล่าว เด็กมีความเสี่ยง ทั้งในมิติที่จะได้รับข้อมูล ที่เป็นอันตราย และ เสี่ยงที่จะถูกนำข้อมูลไปใช้ในทางที่ไม่ดี อีกทั้งยังเป็นช่องทางการติดต่อสื่อสารที่มีความเสี่ยง ต่อการมีปฏิสัมพันธ์ ในทางที่อันตราย อาจถูกทำให้แอบอวย รั้งแกล หรือถูกล่อลวง และยังเป็นช่องทางที่บุคคลใช้ในการเตรียมเด็กเพื่อกระทำรุนแรง (grooming) ในหลากหลาย รูปแบบ โดยเฉพาะทางเพศ

- **การเตรียมเด็กเพื่อกระทำรุนแรง (Grooming)** หมายถึง กระบวนการที่ผู้ละเมิด พยายามชักจูง โน้มน้าว หรือสร้างสถานการณ์ เพื่อให้เด็กหรือบุคคลแวดล้อม เด็กหลงเชื่อ ให้ความไว้วางใจ จนทำให้เกิดโอกาส ในการที่จะเข้าถึงตัวเด็กเพื่อกระทำ ความรุนแรงหรือล่วงละเมิด

ยุทธศาสตร์การดำเนินงาน

1. สร้างความตระหนักและให้ความรู้

เพื่อให้มีการปฏิบัติตามนโยบายได้จริงและมีประสิทธิภาพ มูลนิธิวิจัยไฉฉายต้องสร้างความรู้ความเข้าใจที่ถูกต้องเกี่ยวกับนโยบายปกป้องคุ้มครองเด็กของมูลนิธิ แก่ทุกคนที่เกี่ยวข้อง ในหลากหลายวิธีการ เพื่อให้ผู้เกี่ยวข้องที่แตกต่างกันหลากหลาย สามารถเข้าถึงกระบวนการเรียนรู้ในเรื่องนี้ได้ ไม่ว่าจะเป็น การจัดการฝึกอบรม ประชุม นิเทศ หรือ การสรุปนโยบาย เพื่อให้ทุกฝ่ายรับรู้และสามารถปฏิบัติตามนโยบายได้อย่าง มีประสิทธิภาพ

นอกจากนี้ การทำให้นโยบายปกป้องคุ้มครองเด็กของมูลนิธิวิจัยไฉฉายเข้าถึงได้ง่าย ได้แก่ การเผยแพร่ทางสื่อของมูลนิธิ หรือ การออกแบบจัดทำให้น่าอ่าน พกพาได้ ก็เป็นอีกวิธีการหนึ่งที่สามารถช่วยสร้างความตระหนักและให้ความรู้แก่ ผู้เกี่ยวข้องได้

2. การป้องกัน

มุ่งเน้นการใช้มาตรการป้องกันในทุกด้าน ตั้งแต่การสรรหาพนักงาน หรือ คนที่จะเข้ามาทำงานติดต่อกับเด็ก การวางแผนการจัดการความเสี่ยง ตลอดจนกำหนดนโยบายอื่น ๆ ให้สอดคล้องกับนโยบายปกป้องคุ้มครองเด็กของมูลนิธิวิจัยไฉฉาย เพราะการป้องกัน คือ วิธีการที่จะปกป้องคุ้มครองเด็กไม่ให้ตกอยู่ในภาวะอันตรายได้ดีที่สุด ดังนั้น มูลนิธิจึงให้ความสำคัญกับการประเมิน ความเสี่ยง และ วางแผนรับมือความเสี่ยง เพื่อที่จะจำกัดหรือลดความเสี่ยงออกไปให้ได้มากที่สุด

3. การรายงาน

กำหนดขั้นตอนและแนวทางการรายงานที่ชัดเจนเกี่ยวกับเหตุการณ์ หรือ พฤติกรรมที่ขัดต่อนโยบาย รวมทั้งแนวทางการจัดการข้อร้องเรียนที่ชัดเจน เป็นขั้นตอน สามารถดำเนินการได้รวดเร็ว และได้มีการกำหนดให้มีเจ้าหน้าที่ คุ้มครองเด็กประจำองค์กร เพื่อรับรายงานเหตุ และ ดำเนินการตอบสนองต่อ การรายงานต่อไป

4. การตอบสนอง

เมื่อมีการรายงานเหตุสงสัย/กัจนวล หรือ การละเมิดเด็กขึ้น มูลนิธิได้ กำหนดการตอบสนองต่อการรายงานดังกล่าว เอาไว้ ดังนี้

- มูลนิธิกำหนดกระบวนการติดตามการดำเนินงานของบุคลากรที่เป็นตัว แทนของมูลนิธิ ในการปกป้องคุ้มครองสิทธิเด็กโดยเฉพาะ “เจ้าหน้าที่ คุ้มครองเด็กประจำองค์กร” ว่าได้มีการดำเนินงานอย่างสร้างสรรค์ เพื่อสนับสนุนและคุ้มครองเด็ก
- หากเกิดกรณีเด็กถูกรุกระทำความรุนแรงหรือถูกล่วงละเมิด มูลนิธิ จะต้องดำเนินการ อย่างจริงจังไม่ว่ากรณีใด ๆ ที่มีการร้องเรียนเกิดขึ้น และให้การสนับสนุน เด็ก เจ้าหน้าที่ หรือผู้ใหญ่ ที่เป็นผู้ร้องเรียน และให้ความเป็นธรรมต่อผู้ถูก กล่าวหาในเหตุการณ์ กระทำความรุนแรง
- มูลนิธิวางตัวอย่างเหมาะสมและส่งเสริมสนับสนุน ตลอดจนร่วมมือกับ การสืบสวนสอบสวนเหตุการณ์ดังกล่าวอย่างมีประสิทธิภาพ ทั้งนี้ การแก้ไข ปัญหาดังกล่าวจะดำเนินไปตามหลัก “การคำนึงถึงประโยชน์ สูงสุดของเด็ก”

5. การดำเนินการทางวินัย

มูลนิธิได้กำหนดโทษทางวินัยเพื่อดำเนินการกับพนักงาน เจ้าหน้าที่ และบุคคลที่ปฏิสัมพันธ์กับมูลนิธิที่ไม่ปฏิบัติตามนโยบายการปกป้องคุ้มครองเด็กของมูลนิธิ โดยหากมีการกระทำที่เป็นการละเมิดเด็กขึ้นจะต้อง จะต้องถูกดำเนินการตามกระบวนการ ที่ระบุเอาไว้ในนโยบายคุ้มครองเด็กขององค์กร ได้แก่ การสอบสวนตาม กระบวนการสอบสวน ภายในองค์กร การส่งต่อตาม กระบวนการยุติธรรม ตลอดจนหน่วยบริการทางสังคมอื่น ๆ ตามความจำเป็น

6. การกำกับติดตาม

ผู้บริหาร คณะกรรมการมูลนิธิ และ เจ้าหน้าที่คุ้มครองเด็กประจำองค์กร มีความรับผิดชอบร่วมกันในการสร้างหลักประกันว่านโยบายคุ้มครองเด็กจะถูกนำไป ปฏิบัติจริงอย่างมีประสิทธิภาพ โดยมีการกำหนดให้การดำเนินนโยบายคุ้มครองเด็กเป็น หนึ่งในงานที่ต้องมีการกำกับติดตามอย่างต่อเนื่อง ได้แก่ การกำหนดให้เจ้าหน้าที่คุ้มครองเด็กประจำองค์กร รายงานสถานการณ์ หรือ ความก้าวหน้าในการดำเนินงานด้าน การคุ้มครองเด็กขององค์กรอย่างต่อเนื่อง เป็นต้น

แนวปฏิบัติ

นโยบายการปกป้องคุ้มครองเด็กของมูลนิธิวิจัยไวยา

ด้านที่ 1 ด้านการสรรหา การจ้างงานบุคลากร และอาสาสมัคร

1. ประกาศรับสมัครงานต้องระบุบทบาทหน้าที่ที่เกี่ยวข้องกับเด็กของตำแหน่งที่รับสมัคร และเจตนาารมณ์องค์กรที่มุ่งมั่นปกป้องคุ้มครองเด็ก
2. การสัมภาษณ์งานต้องถามเกี่ยวกับประวัติและประเมินความเหมาะสมเกี่ยวกับการทำงานกับเด็ก รวมถึง ความรู้ความเข้าใจในการคุ้มครองเด็ก
3. คณะกรรมการสัมภาษณ์และคัดเลือกพนักงาน ต้องมีความรู้เรื่องการคุ้มครองเด็ก
4. ผู้ที่ได้รับการคัดเลือกทุกคนจะต้องมีบุคคลอ้างอิงที่เชื่อถือได้ อย่างน้อย 1 คน ได้แก่ หน่วยงานเดิมหรือสถาบันการศึกษา และต้องไม่ใช่เพื่อนหรือ บุคคลใน ครอบครัว หากเป็นที่ทำงานเดิม ต้องระบุเหตุผลที่ออกจากงาน
5. ผู้ได้รับการคัดเลือกจะต้องผ่านการตรวจสอบประวัติอาชญากรรม
6. พนักงานต้องมีระยะทดลองงาน 3 เดือน โดยต้องมีการสังเกตอย่างใกล้ชิด เกี่ยวกับการปฏิสัมพันธ์กับเด็ก เพื่อให้แน่ใจว่าเข้าใจนโยบาย และแนวทางปฏิบัติ และมีความเหมาะสมกับตำแหน่งงาน
7. พนักงานทุกคนต้องลงลายมือชื่อเพื่อยืนยันว่าได้รับทราบ และพร้อมปฏิบัติตามนโยบายคุ้มครองเด็กก่อนเริ่มปฏิบัติงานกับมูลนิธิ

ด้านที่ 2 ด้านการให้ความรู้และฝึกอบรมแก่บุคลากรและอาสาสมัคร

1. ต้องจัดให้มีการอบรมให้กับพนักงานของมูลนิธิวิจัยไวยาทุกคน ทั้งที่เป็นพนักงานประจำ พนักงานชั่วคราว หรือ เจ้าหน้าที่ ที่ทำงานตามสัญญาจ้าง

ทั้งก่อนเริ่มปฏิบัติงาน และการอบรมทบทวนนโยบายคุ้มครองเด็กที่เหมาะสม และครบถ้วนเป็นประจำ ทุกปี โดยมีเนื้อหาตามหัวข้อต่อไปนี้:

- 1.1 นโยบายคุ้มครองเด็กขององค์กร
- 1.2 กฎหมายในการปกป้องคุ้มครองเด็ก
- 1.3 วิธีสังเกตข้อบ่งชี้การละเมิดเด็ก
- 1.4 วิธีการแจ้งเหตุการณ์ละเมิดเด็ก
- 1.5 รายละเอียดการติดต่อและข้อมูลของหน่วยงานภาครัฐและหน่วยงานต่างๆ ที่ทำงานในพื้นที่

2. ต้องจัดให้มีกระบวนการสร้างความรู้ความเข้าใจเกี่ยวกับนโยบาย

คุ้มครองเด็กของมูลนิธิก่อน การเริ่มปฏิบัติงานหรือดำเนินกิจกรรม แก่ผู้ฝึกงาน อาสาสมัคร ที่ปรึกษา คณะกรรมการ ผู้แทนหน่วยงานพันธมิตรและบุคคล ชัพพลายเออร์ กลุ่ม หรือองค์กรอื่นใด ที่มีการดำเนินกิจกรรมร่วมกับมูลนิธิ วายไอวาย ตลอดจนผู้บริหาร สื่อมวลชน นักการเมือง ผู้มีชื่อเสียง ตลอดจน บุคคลอื่นใด ที่ติดต่อสื่อสารเกี่ยวกับเด็ก ทั้งที่เป็นทางการและไม่เป็นทางการ

ด้านที่ 3 หลักการปฏิบัติตนในทางวิชาชีพ

มูลนิธิวายไอวายเป็นองค์กรที่มีความรับผิดชอบทั้งทางจริยธรรมและกฎหมายที่จะต้องปฏิบัติเพื่อให้เด็กที่เข้าร่วมกิจกรรมกับมูลนิธิวายไอวายทั้งทางตรง และทางอ้อมต้องได้รับความปลอดภัย เพื่อให้บรรลุเป้าหมายในการปกป้องคุ้มครอง เด็ก จึงต้องมีการบังคับใช้หลักการปฏิบัติในทางวิชาชีพกับพนักงาน คณะกรรมการ ที่ปรึกษา และ ผู้เกี่ยวข้อง กับกิจกรรมของมูลนิธิ โดยต้องตระหนักเสมอว่า มูลนิธิวายไอวายเป็นองค์กรที่มุ่งสร้างสังคมที่เด็ก เยาวชน คนรุ่นใหม่ อยู่ในสภาพแวดล้อมที่เคารพสิทธิ การมีส่วนร่วม และได้รับการคุ้มครอง โดยสร้างความตระหนัก พัฒนาศักยภาพ ความรู้ กลไก ระบบ

นโยบาย ให้กับคนในสังคม โดยเฉพาะเด็ก เยาวชน และคนรุ่นใหม่ เพื่อให้สามารถ
พิทักษ์สิทธิ และ สร้างนวัตกรรมเพื่อการเปลี่ยนแปลงสังคมด้วย ตัวเอง

1. มูลนิธิดำเนินงานโดยตรงกับเด็กในการสนับสนุนเด็กในการมีส่วนร่วม
โดยการจัดกระบวนการเรียนรู้เพื่อพัฒนาศักยภาพ ความเป็นผู้นำ การ
เปลี่ยนแปลงแก่เด็ก สนับสนุนทรัพยากร ในการทำกิจกรรมสร้างสรรค์เพื่อ
การมีส่วนร่วมของเด็ก ตลอดจนพัฒนาสภาพแวดล้อมของสังคมให้มีความ
ปลอดภัยและเอื้อต่อการมีส่วนร่วมของเด็กและเยาวชน ทั้งในมิติของการให้
ความรู้และพัฒนาศักยภาพในการหนุนเสริมการมีส่วนร่วมของเด็ก ได้แก่ บุคคล
และองค์กรที่มีบทบาทหน้าที่ในการพัฒนาเด็กในพื้นที่ต่าง ๆ ตลอดจน ผลักดัน
ให้เกิดการพัฒนา นโยบายที่เกี่ยวข้อง

2. คณะกรรมการ พนักงาน เจ้าหน้าที่ อาสาสมัคร ตลอดจนผู้เกี่ยวข้องกับ
กิจกรรมต่าง ๆ ของมูลนิธิ โดยเฉพาะกิจกรรมที่ต้องสัมผัสกับเด็กโดยตรง
เป็นผู้มีความรับผิดชอบและรักษาความลับ ตามนโยบายคุ้มครองเด็กของ
มูลนิธิ

ผู้ปฏิบัติหน้าที่ในฐานะผู้แทนของมูลนิธิ ต้องปฏิบัติดังนี้ :

1. ห้ามการกระทำที่เป็นความรุนแรง การล่วงละเมิดต่อเด็ก
การแสวงประโยชน์จากเด็กในทุกรูปแบบ แม้ในบางวัฒนธรรม
จะมีการยอมรับก็ตาม
2. ห้ามมีความสัมพันธ์ทางเพศกับบุคคลใดก็ตามที่อายุต่ำกว่า
18 ปี
3. ห้ามชม ครอบครอง ผลิต เผยแพร่ และจำหน่ายสื่อลามก
อนาจารเด็ก ในทุกรูปแบบ

4. ห้ามนอนห้องเดียวกับเด็กในระหว่างการเดินทางและทำกิจกรรม ยกเว้นไว้เสียแต่ในกรณีที่มีเหตุจำเป็น ซึ่งต้องหารือและขออนุญาต หัวหน้าองค์กรและเจ้าหน้าที่คุ้มครองเด็กประจำองค์กร และหากจำเป็นต้องนอนร่วมห้องเดียวกัน ใม่อนุญาตให้นอนร่วมเตียงเดียวกันกับเด็กที่มีความสัมพันธ์ จากการศึกษาปฏิบัติงานของมูลนิธิ
5. ห้ามสัมผัสร่างกายเด็กด้วยท่าที่ไม่เหมาะสม หรือ ขัดต่อธรรมเนียม ประเพณีท้องถิ่น
6. ห้ามการทำเรื่องส่วนตัวแทนเด็ก ถ้าเด็กสามารถทำเรื่องนั้น ๆ ด้วยตนเองได้ เช่น อาบน้ำ แต่งตัว เปลี่ยนเสื้อผ้า
7. ห้ามการกระทำที่ทำให้เด็กอับอาย ขายหน้า ลดคุณค่า หรือกระทำในลักษณะใดๆ ที่เป็นการละเมิดทางอารมณ์จิตใจ
8. ห้ามแบ่งแยก กีดกัน เลือกปฏิบัติ หรือแสดงความชอบพอเด็กคนใดคนหนึ่ง แตกต่างไปจากเด็กคนอื่น ๆ
9. ห้ามอยู่ตามลำพังกับเด็ก ในห้องที่ปิดประตูมิดชิด ห่างจากคนอื่น หรือใน สถานที่ลับตาคน เว้นแต่มีความจำเป็น ต้องแจ้งและ ขออนุญาตหัวหน้า องค์กรและเจ้าหน้าที่คุ้มครองเด็กประจำองค์กร
10. ห้ามพาเด็กไปบ้านพักของตน รวมทั้งไม่อนุญาตให้เด็กพักค้างคืนที่บ้านของตนโดยไม่มีผู้ดูแลอยู่ด้วย
11. ห้ามดื่มเครื่องดื่มแอลกอฮอล์หรือเสพยาเสพติดที่ก่อให้เกิดความมึนเมา ระหว่างการปฏิบัติหน้าที่ใด ๆ ซึ่งต้องรับผิดชอบต่อเด็ก

12. ไม่ควรให้เบอร์โทรศัพท์ อีเมล เฟซบุ๊ก และสื่อโซเชียลมีเดียอื่น ๆ ส่วนตัว กับเด็ก เพื่อป้องกันการสร้างความสัมพันธ์ส่วนตัว อันอาจนำมาสู่ความเสี่ยงต่อการคุ้มครองเด็ก และควรให้รายละเอียดการติดต่อ ของมูลนิธิแทน หากจำเป็นต้องติดต่อเด็กเป็นการส่วนตัว ให้แจ้งหัวหน้า องค์กรและเจ้าหน้าที่คุ้มครอง เด็กประจำองค์กร

ด้านที่ 4 กลไกการรายงานและการส่งต่อข้อมูล

กรณีสงสัยหรือเกิดกรณีการล่วงละเมิด พนักงานเจ้าหน้าที่และผู้เกี่ยวข้องที่รับรู้เหตุที่เกิดขึ้นให้แจ้งเรื่องต่อเจ้าหน้าที่คุ้มครองเด็กของมูลนิธิ โดยดำเนินการตามแผนผังขั้นตอนการรายงานเกี่ยวกับความปลอดภัยและการปกป้องคุ้มครองเด็ก เจ้าหน้าที่จะต้องปฏิบัติตามขั้นตอน และบันทึกข้อมูลลงในแบบบันทึกการแจ้งเหตุละเมิดเด็ก แนวทางปฏิบัติเมื่อกรณีสงสัย หรือเกิดการล่วงละเมิดเด็ก มีดังนี้

1. หากเด็กอยู่ในสถานการณ์ไม่ปลอดภัย ให้เจ้าหน้าที่คุ้มครองเด็กประจำมูลนิธิ หรือ เจ้าหน้าที่มูลนิธิ ที่เป็นผู้รับผิดชอบสูงสุดที่อยู่ในพื้นที่ ณ ขณะนั้น มีอำนาจตัดสินใจในการคุ้มครองเด็กจากอันตรายเฉพาะหน้าตามความจำเป็น และรายงานต่อเจ้าหน้าที่ คุ้มครองเด็กประจำมูลนิธิและหัวหน้าองค์กร ภายใน 12 ชั่วโมง

2. เจ้าหน้าที่ของมูลนิธิมีความรับผิดชอบในการแจ้งให้เจ้าหน้าที่คุ้มครองเด็กประจำ มูลนิธิทราบถึงความกังวลเกี่ยวกับความปลอดภัย และความเป็นอยู่ของเด็ก หรือ ข้อกังวลเกี่ยวกับพฤติกรรมของบุคคลใดก็ตาม โดยไม่คำนึงว่าจะรู้จักเป็น การส่วนตัวหรือไม่

3. หากมีเหตุสงสัย หรือ เกิดเหตุล่วงละเมิดเด็กเกิดขึ้น พนักงานมูลนิธิที่

รับรู้เหตุการณ์ ต้องแจ้งเหตุต่อเจ้าหน้าที่คุ้มครองเด็กประจำมูลนิธิ ภายใน 12 ชั่วโมง

4. เจ้าหน้าที่ของมูลนิธิต้องทราบช่องทางการติดต่อเจ้าหน้าที่คุ้มครองเด็กประจำมูลนิธิ

5. ผู้บริหารมูลนิธิต้องทำให้มั่นใจว่ามีขั้นตอนการรายงานแจ้งเหตุ และการตอบสนองข้อกังวล รวมถึงความชัดเจนในการประสานขอการสนับสนุนจากหน่วยงานภายนอก

6. มูลนิธิต้องทำให้มั่นใจว่าจะให้การสนับสนุนและให้ความปลอดภัยต่อผู้ที่รายงานข้อกังวลหรือเหตุการณ์ละเมิด

7. ให้ถือสวัสดิการของเด็กเป็นเรื่องสำคัญลำดับแรก กรณีมีเหตุล่วงละเมิดเกิดขึ้น หรือ มีข้อสงสัย ต้องใช้ความพยายามอย่างเต็มที่ในการช่วยเหลือเด็กให้เข้าถึงการบริการ ในการรับมือและเยียวยา เข้าถึงการให้ปรึกษาด้านจิตสังคม หรือ การช่วยเหลือรูปแบบอื่น ๆ ที่จำเป็นและเหมาะสม

8. เจ้าหน้าที่ที่ต้องสงสัย ต้องได้รับทราบว่ามีทางเลือก และเปิดโอกาสให้มีการชี้แจง และเมื่อมีการกล่าวหาเกิดขึ้น มูลนิธิต้องดำเนินการสอบสวนข้อเท็จจริงเป็นการภายใน เจ้าหน้าที่ที่ต้องสงสัยต้องเข้าร่วมในการสืบเสาะข้อเท็จจริง เพื่อให้ข้อมูลและชื่อ ของพยาน เพื่อสัมภาษณ์ และมีการแจ้งให้ทราบเมื่อได้ข้อสรุปของการสอบสวน และวิธีการ ลงโทษหากมีการตัดสินใจใด ๆ เกิดขึ้น

9. ข้อมูลทั้งหมดที่เกี่ยวข้องกับการดำเนินการเพื่อคุ้มครองเด็ก ต้องถูกเก็บเป็นความลับ จะบอกกล่าวเฉพาะผู้ที่มีความจำเป็นต้องทราบเท่านั้น

10. เจ้าหน้าที่คุ้มครองเด็กควรมีความรู้เรื่องกฎหมาย และ มีรายละเอียดในการติดต่อหน่วยงานรัฐ คณะกรรมการคุ้มครองเด็กระดับจังหวัด และทีมสหวิชาชีพ ระบบการรายงานข้อมูลในระดับประเทศ จะเป็นประโยชน์ในการช่วยเหลือคุ้มครองเด็ก เพื่อรายงานกรณีการล่วงละเมิด

ขั้นตอนการรายงานเกี่ยวกับความปลอดภัยและการปกป้องคุ้มครองเด็ก ตามนโยบายปกป้องคุ้มครองเด็ก มูลนิธิวิจัยไอวาย



ด้านที่ 5 การเข้าถึงของคนภายนอก (ผู้ให้ทุน องค์กรอื่น ๆ สื่อ) และการสื่อสาร

5.1 การเยี่ยมโครงการ หรือลงพื้นที่เยี่ยมชมกิจกรรมของเด็กในโครงการของมูลนิธิ

1. ผู้เยี่ยมชมและผู้ติดตามทุกคนต้องตระหนักและตกลงที่จะปฏิบัติตามนโยบายคุ้มครองเด็กของมูลนิธิ และลงนาม รับทราบนโยบายคุ้มครองเด็ก
2. เด็ก เจ้าหน้าที่มูลนิธิ พี่เลี้ยง และชุมชน ต้องได้รับการล่วงหน้า เกี่ยวกับกำหนดการ และวัตถุประสงค์ของการ เยี่ยมชม
3. การเยี่ยมชมจะต้องมีเจ้าหน้าที่ของมูลนิธิร่วมอยู่ตลอดเวลา
4. การเยี่ยมชมจะดำเนินในพื้นที่ที่กำหนด ห้ามผู้เยี่ยมชมและทีมงาน นำตัวเด็กออกไปนอกพื้นที่ ไม่ว่าจะ เป็น กลุ่มหรือส่วนบุคคล เว้นแต่ออกไปตามแผนที่กำหนด มีการแจ้งและยินยอมจากเด็ก พี่เลี้ยง เจ้าหน้าที่มูลนิธิ และผู้ปกครองแล้ว และจะต้องมีพี่เลี้ยงไปด้วยตลอดการออกนอกพื้นที่ดังกล่าว
5. ห้ามผู้เยี่ยมชมแลกเปลี่ยนข้อมูลการติดต่อส่วนตัวกับเด็กไม่ว่าช่องทางใด ก็ตาม หากต้องการติดต่อเด็ก ต้องติดต่อผ่านมูลนิธิหรือองค์กรภาคีที่ดำเนินโครงการเท่านั้น
6. เด็กต้องได้รับการปฏิบัติด้วยความเคารพ มีส่วนร่วมด้วยความสมัครใจ รักษาความเป็นส่วนตัวและศักดิ์ศรีความเป็นมนุษย์ตลอดเวลา

5.2 การใช้ข้อมูลเด็กและการสื่อสาร

1. ห้ามเปิดเผยข้อมูลของเด็กและครอบครัวแก่ผู้ที่ไม่ได้รับอนุญาต ไม่มีหน้าที่เกี่ยวข้อง และสาธารณะ หากไม่ได้รับความยินยอมจากครอบครัวและเด็ก
2. ก่อนการบันทึกภาพนิ่ง วิดีโอ เสียง และข้อมูลอื่นๆ ต้อง

แจ้งให้เด็กและครอบครัวทราบถึงวัตถุประสงค์ช่องทาง และระยะเวลาของการเก็บและเผยแพร่ และให้ความยินยอม

3. ห้ามใช้ภาพถ่ายหรือรูปภาพที่ระบุตัวตนของเด็กได้ ในสื่อเผยแพร่ของมูลนิธิและ/หรือช่องทางอื่น ๆ ที่แสดงให้เห็นถึงการละเมิดสิทธิเด็ก หรือ ลดทอนศักดิ์ศรีความเป็นมนุษย์ของเด็ก เช่น สื่อไปให้เข้าใจว่าเด็กเป็นผู้ถูกละเมิด ผู้ละเมิด ไม่ว่าจะเด็ก จะยินยอมหรือไม่ก็ตาม

4. ภาพถ่ายหรือรูปภาพที่ระบุตัวตนของเด็กได้ ที่ไม่สะท้อนถึงการเป็นผู้ถูกละเมิดสิทธิหรือกระทำความรุนแรง สามารถใช้ในสื่อเผยแพร่ของมูลนิธิ ในสื่อเผยแพร่ของมูลนิธิและ/หรือช่องทางอื่น ๆ ก็ต่อเมื่อเด็กและผู้ปกครอง ให้ความยินยอมแล้วเท่านั้น

5. การถ่ายภาพนิ่ง บันทึกวิดีโอ และบันทึกเสียงของเด็ก จะต้องขออนุญาต ก่อนทุกครั้ง ทั้งนี้ เด็ก และ/หรือ ผู้ปกครองสามารถปฏิเสธการถ่ายภาพนิ่ง บันทึก วิดีโอ และบันทึกเสียงของเด็ก

6. เด็กและผู้ปกครองมีสิทธิยกเลิกการยินยอม แม้ว่าจะเคยอนุญาตแล้วก็ตาม

7. มูลนิธิจะต้องจัดเก็บภาพนิ่ง วิดีโอ เสียงหรือข้อความที่บันทึกมาจากเด็กเอาไว้อย่างรัดกุม กำหนดระยะเวลา และวิธีการทำลายอย่างปลอดภัย

การนำนโยบายไปปฏิบัติและติดตามผล

มูลนิธิมีมาตรการเพื่อส่งเสริมประสิทธิภาพในการนำนโยบายไปปฏิบัติ ดังนี้

1. สื่อสารให้ทุกคนเข้าใจว่าการคุ้มครองเด็กเป็นหน้าที่และความรับผิดชอบของทุกคน
2. เน้นย้ำบทบาทหน้าที่ผู้บริหารในการสร้างกลไกการคุ้มครองเด็ก สนับสนุนการทำงาน และ ติดตามการปฏิบัติตามนโยบายอย่างต่อเนื่อง
3. เผยแพร่นโยบายคุ้มครองเด็กขององค์กรต้องทำให้เข้าถึงได้ง่าย
4. มูลนิธิจะทำงานโดยประสานกลไกการคุ้มครองเด็กเข้าไปในกระบวนการดำเนินกิจกรรมต่าง ๆ ของมูลนิธิ ไม่ว่าจะเป็นการออกแบบกิจกรรม หรือนโยบายอื่นๆ ให้มีความสอดคล้องกับนโยบายปกป้องคุ้มครองเด็ก
5. มูลนิธิจะประชุมเพื่อทบทวนและปรับปรุงนโยบายปกป้องคุ้มครองเด็ก ทุก 3 ปี เว้นแต่มีเหตุอันควรเสนอให้ปรับปรุงโดยเร่งด่วน ก็สามารถเสนอให้ปรับปรุงก่อนเวลาได้

ช่องทางการแจ้งเหตุการณ์ละเมิดนโยบาย



เจ้าหน้าที่คุ้มครองเด็กประจำองค์กร

โทรศัพท์ 082 – 895 – 8593

อีเมล tell@whyiwhy.org

หรือที่เว็บไซต์มูลนิธิวิจัยไฉ่

www.whyiwhy.org



WHY | WHY
FOUNDATION

